

حماية الرسوم والنماذج الصناعية على المستوى الوطني

6 دجنبر ٢٠١٨
الوكيل فاطمة الزهراء

التصميم هو مجال للنمو المحتمل والتنمية المستدامة

الرهانات المتعلقة بمخطط تسريع التنمية الصناعية:

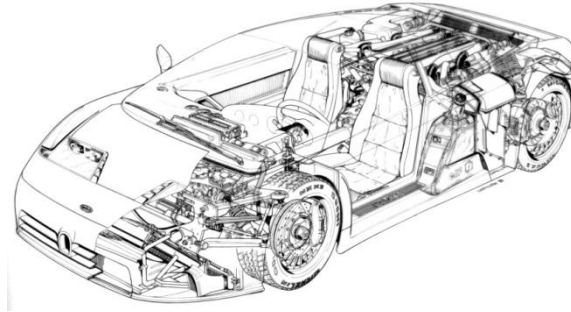
قطاع النسيج

- أكثر من ١٢٠٠ مقالة.
- أول قطاع مشغل بنسبة ٢٧% من فرص الشغل الصناعية المحلي.
- ٢٤% من صادرات السلع المغربية.
- تطوير العلامات التجارية المغربية التي تعتمد على التصميم والنماذج



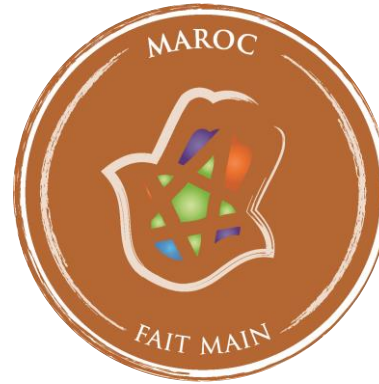
صناعة السيارات

- المغرب هو أكبر منتج للسيارات في أفريقيا
- قطاع التصدير الأول مع ٦٦,٥ مليار درهم في ٢٠١٧
- يوفر القطاع أكثر من ٨٤٠٠٠ فرصة عمل



التصميم هو مجال للنمو المحتمل والتنمية المستدامة

الرهانات المتعلقة بقطاع الصناعة التقليدية



22.4

2015: Chiffre d'affaires
(MMDHS)

13.3

2015 : Valeur Ajoutée (MMDHS)

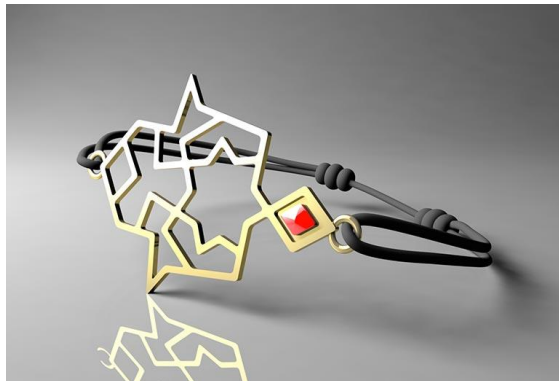
412,000

2015 : Emploi

700

2017 : Exportations (MMDHS)

ظهور المصممين الشباب المغربي من شهرة دولية



إنجازات بعض المصممين المغاربة

مجالات التدخل لتحفيز وحماية الإبداع

هدفين رئيسيين:

١- تطوير وحماية حقوق الملكية الصناعية عامةً و الرسوم والنماذج الصناعية خاصة

٢- مواكبة الصناعات التي تعتمد على خدمات كثيفة الإبداع

أهداف محددة في إطار المنظور الاستراتيجي للملكية الصناعية والتجارية
في أفق ٢٠١٦-٢٠٢٠

تطوير وحماية حقوق الملكية الصناعية

تطور الإطار القانوني للملكية الصناعية في المغرب

١٩١٦: ظهور ١٩١٦

٢٠٠٠: إنشاء مكتب OMPIC بموجب القانون ١٣-٩٩ من ٩/٣/٢٠٠٠

٢٠٠٤: بدء سريان القانون ١٧-٩٧

٢٠٠٦: تعديل القانون ١٧-٩٧ (معدّل وأكمل بموجب القانون ٣١-٠٥)

٢٠١٤: سن قانون ٢٣-١٣ المغير والمتمم للقانون رقم ١٧-٩٧



مطابقة نظام الملكية الصناعية للمعايير الدولية

آليات الحماية متاحة للشركات الصغيرة والمتوسطة ومتكيفة مع احتياجاتها

لتعزيز وتثمين الابتكار والإبداع استنادا إلى أحكام قانونية جديدة

الرسوم والنماذج الصناعية

ما هو الرسم والنموذج وفقا للقانون المغربي؟

الجانب الزخرفي أو الجمالي

بشرط أن يعطي مظهرا خاصا لأحد المنتجات الصناعية أو الحرفية

ثنائي الأبعاد

يعتبر **رسما** كل تجميع للخطوط أو الألوان
(تجميع الخطوط أو الألوان)

ثلاثي الأبعاد

ويعد **نموذجا صناعيا** كل صورة تشكيلية
تخالطها أو لا تخالطها خطوط أو ألوان
(شكل أو سطح منتج)

الرسوم والنماذج الصناعية

الحق في الحماية

- تسجيل الرسم أو النموذج الصناعي بموجب القانون الوطني
- يمكن منح لقب الملكية الصناعية على رسم، نموذج، أو مزيج من الاثنين معا. و يعطي تصريح الاستغلال الحصري لمدة ٥ سنوات، قابلة للتجديد ٤ مرات، لحد أقصاه ٢٥ سنة.

إيداع طلب الرسم أو النموذج الصناعي

- المكتب المغربي للملكية الصناعية و التجارية OMPIC بالدار البيضاء
- <http://www.directompic.ma/> الإيداع الإلكتروني عبر الموقع:
- الفروع ال ٢٨ لوزارة الصناعة و التجارة الموجودة بجميع جهات المملكة

التحقق من أن الرسم أو النموذج الصناعي جديد

- إجراء بحث الحالة التقنية الصناعية السابقة بالرجوع إلى قاعدة بيانات المكتب المغربي للملكية الصناعية و التجارية، أو قاعدة بيانات دولية

الرسوم والنماذج الصناعية

إجراءات إيداع طلب الرسم أو النموذج الصناعي

- تعبئة استمارة الطلب D1، و التي تتضمن اسم المودع، معلومات الاتصال الخاصة به و الرسوم أو صور الرسوم أو النماذج
- يمكن لطلب التسجيل التوفر على ١٠٠ رسم أو نموذج. الشرط: تنتمي إلى نفس الفئة LOCARNO
- إمكانية تقسيم طلبات تسجيل الرسم أو النموذج ؛
- يمكن إرفاق وصف مختصر للرسم أو النموذج. و يجب أن يكون دقيقا و يسمح بتمييز الرسوم و النماذج المماثلة السابقة. كما يجب أن يعدد كافة المميزات الجمالية المواتية للرسم أو النموذج ويصف الأكثر أهمية.
- يمكن اللجوء لخدمات وكيل للملكية الفكرية للمساعدة على إيداع الطلب و السعي إلى إنهاء عملية التسجيل. في هذه الحالة، يجب أيضا إيداع توكيل باسم الممثل
- إمكانية تطبيق قرارات الرفض الصادرة عن المكتب المغربي للملكية الصناعية.

الرسوم والنماذج الصناعية

نشر و تسجيل الرسوم و النماذج الصناعية

- يكون الرسم أو النموذج الصناعي موضوع نشر خلال مدة ستة أشهر ابتداء من تاريخ التسجيل حسب اللوائح المنصوص عليها قانونيا.
- يجوز للمودع طلب تأجيل النشر لمدة أقصاها ثمانية عشر شهرا.
- يجب أن يتعلق تأجيل النشر بمجموع الرسوم أو النماذج الصناعية موضوع الإيداع. و يتم النشر بعد نهاية فترة الرفع.
- خلال الفترة المشار إليها أعلاه، يمكن للمودع، في أي وقت، طلب النشر الفوري.
- إلى حدود انقضاء صلاحية الفترة المشار إليها أعلاه، يحافظ المكتب المغربي للملكية الصناعية و التجارية على سرية ملف الإيداع المصحوب بطلب الرفع.
- يقوم المكتب المغربي للملكية الصناعية و التجارية بنشر الكتالوج الرسمي لكل الرسوم أو النماذج الصناعية المسجلة. و يتضمن الكتالوج ذكر للأفعال المشار إليها أعلاه

الرسوم والنماذج الصناعية

ملاحظات الأغيار

بعد نشر الكتالوج الرسمي ، يجوز لأي شخص التعليق على طلب التسجيل ، فيما يتعلق بمعايير صلاحية التسجيل (المادة ١٤.٣ من القانون ١٧-٩٧)

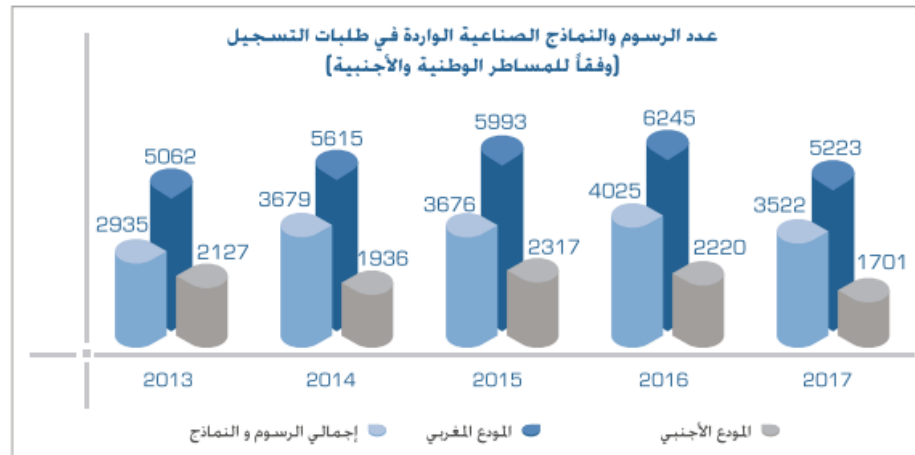
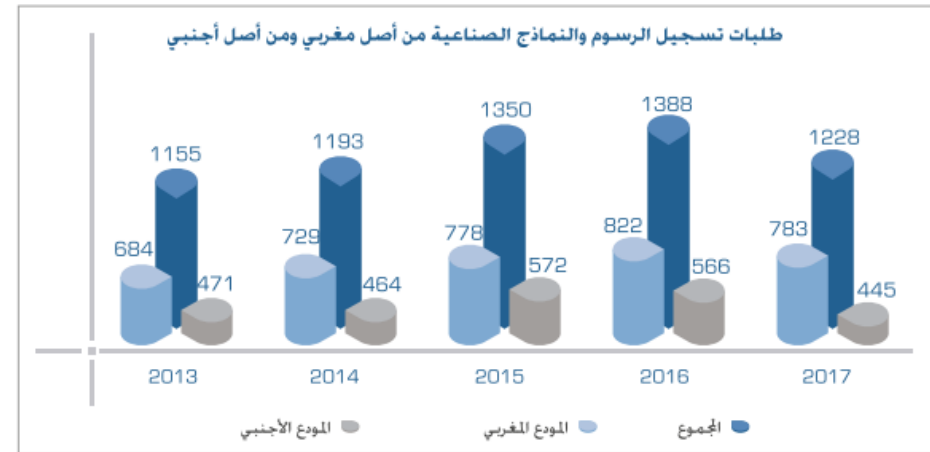
شرط ؟

لا تتجاوز فترة شهرين من تاريخ النشر

يكون لمقدم الطلب الحق في الرد على الملاحظة المذكورة خلال شهرين

أرقام أساسية

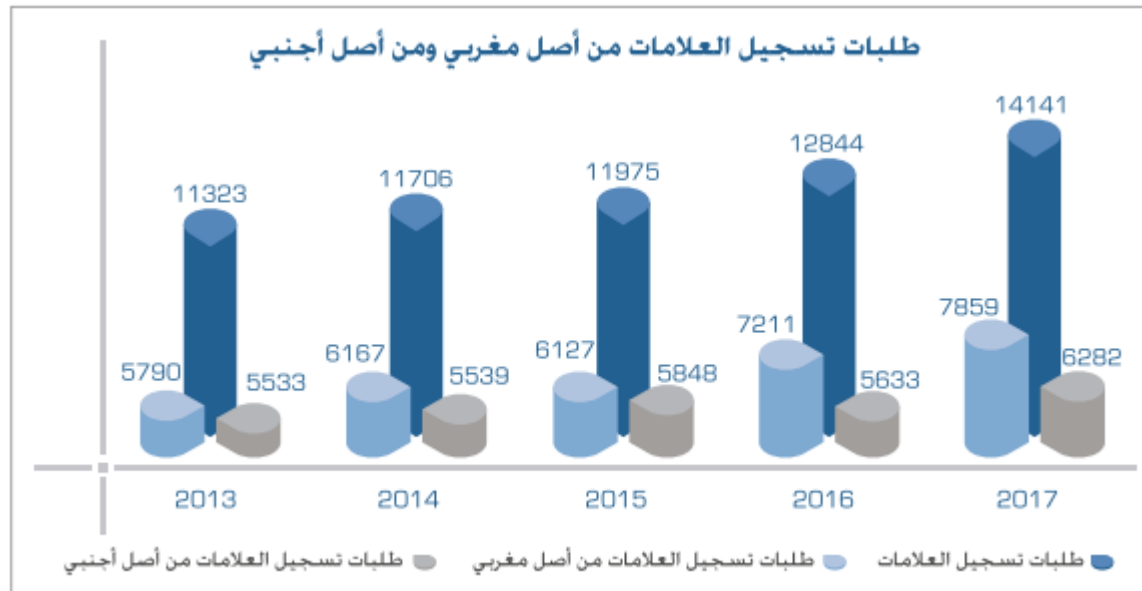
المودع الأجنبي	المودع الأجنبي وفق المسطرة الدولية	المودع الأجنبي وفق المسطرة الوطنية	المودع الوطني	المجموع	السنة
471	430	41	684	1155	2013
464	410	54	729	1193	2014
572	494	78	778	1350	2015
566	411	155	822	1388	2016
445	360	85	783	1228	2017



أرقام أساسية

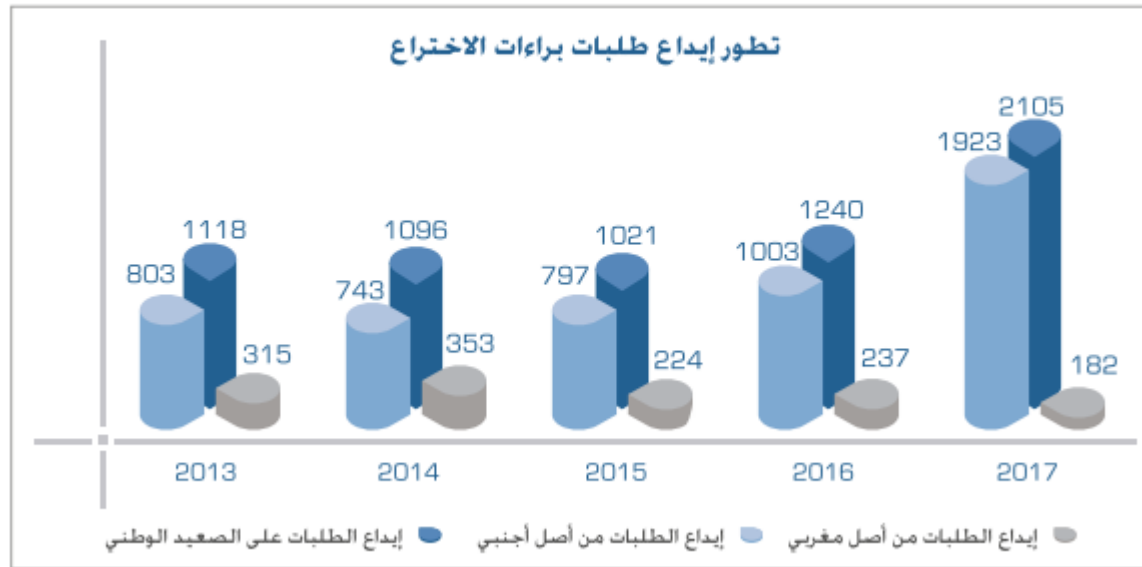
أ. طلبات تسجيل العلامات التجارية المغربية و الأجنبية الأصل (وفق المساطر الوطنية و الدولية وفقا نظام مدريد)

السنة	إجمالي طلبات تسجيل العلامات التجارية	طلبات العلامات التجارية المغربية	طلبات العلامات التجارية من أصل مغربي [وفق المسطرة الوطنية]	طلبات العلامات التجارية من أصل أجنبي + التعيينات اللاحقة [المسطرة الدولية]	مجموع طلبات العلامات التجارية الأجنبية
2013	11323	5790	1617	3916	5533
2014	11706	6167	1616	3923	5539
2015	11975	6127	1417	4431	5848
2016	12844	7211	1639	3994	5633
2017	14141	7859	1586	4696	6282



أرقام أساسية

1. طلبات براءات الاختراع



شكراً

6 دجنبر ٢٠١٨
الوكيل فاطمة الزهراء